

Übersicht Jabber

Jeti2 Jabber Client

Mit Jabber haben Sie Instant Messaging vom feinsten. Alles unter einem Dach.

Jabber ist ein Open Source Instant Messenger System.

Der Vorteil liegt auf der Hand. Man ist nicht abhängig von proprietärer Software.

Mit Jabber kann man folgende Protokolle benutzen, damit die Einzelnen Messenger ersetzen, und braucht nicht mehrere Messenger Clienten parallel laufen zu lassen. All in One.

Jabber

AIM-Messenger (AOL Instant Messenger)

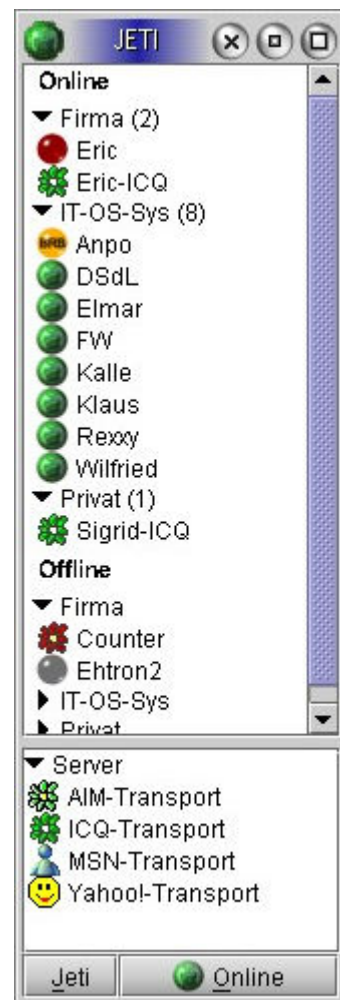
ICQ-Messenger

Yahoo!-Messenger

MSN-Messenger

GaduGadu-Messenger

Über Gateways werden die Übergänge zu den Messenger Diensten auf dem Jabber Server realisiert. Sollte sich im Messenger Protokoll etwas verändern, braucht nur der Übergang auf dem Jabber Server modifiziert werden. Der Client braucht keine Änderung.



Jeti2 Jabber Client für Java Deutsch

Konfiguration für eComStation und OS/2 von Ehlertronic-Soft © 2004

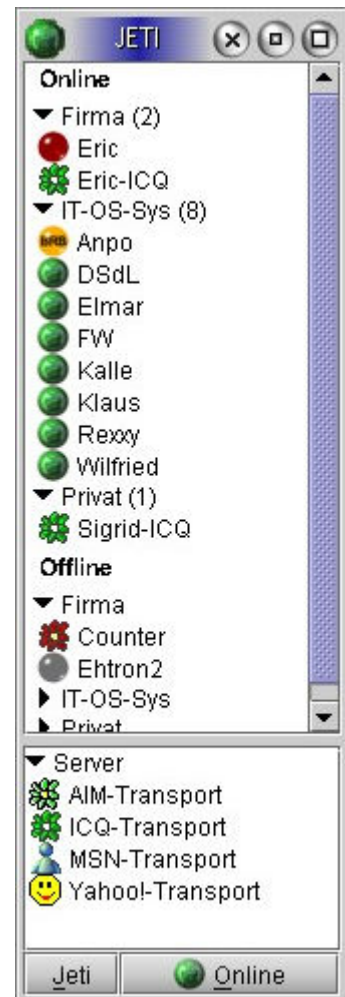
Diese Version ist angepasst an eCS und OS/2 und fehlerbereinigt. Ausserdem enthält sie eine eCS / OS/2 Installations-Routine und Grundkonfigurations-Hinweise für den Java Jeti2 Jabber Messaging Client.

Jeti2 läuft auch unter Linux, Mac und Windows.

Bitte lesen Sie sich diesen Text in Ruhe komplett durch,
>> auch wenn Sie ein Readme-Muffel sind :-)

Informationen zu Update und Installation von Jeti2 finden Sie in der Datei Upd-Install.txt im Jeti2 Download-Pack

1. Grundkonfiguration Jeti2
2. GruppenChat Nickname
3. Infos / Tipps
4. Installation Gateways (Transporte)
5. Adressen
6. History



1. Grundkonfiguration Jeti2 Jabber Client

1-2-jabber.....

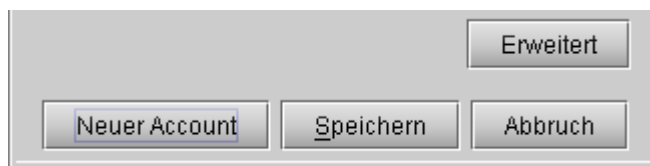
Nach dem Start von Jeti2, erscheint das Anmeldefenster.

Klicken Sie auf Neu.

Wenn Sie noch keinen Jabber Account haben, klicken Sie auf Neuer Account.



The 'Anmelden' (Login) dialog box has a title bar with a small icon and standard window controls. It contains two text input fields: 'Profil' (Profile) and 'Passwort' (Password). Below these fields are three buttons: 'Anmelden', 'Ändern' (Change), and 'Neu' (New).



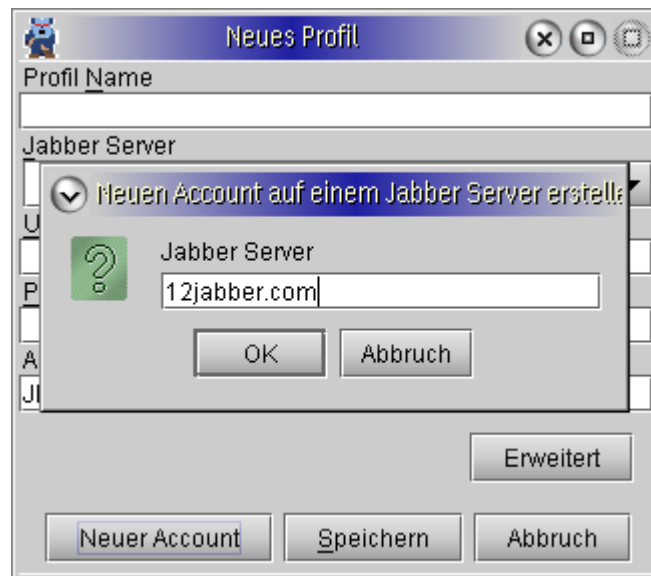
A horizontal row of four buttons: 'Neuer Account' (New Account), 'Speichern' (Save), 'Abbruch' (Cancel), and 'Erweitert' (Advanced).

Es erscheint die Frage nach dem Server.

Geben Sie:

12jabber.com


(oder den Server Ihrer Wahl (siehe Infos / Tipps)) ein.



The 'Neues Profil' (New Profile) dialog box has a title bar with a small icon and standard window controls. It contains a 'Profil Name' (Profile Name) text field. Below it is a 'Jabber Server' section with a dropdown menu showing 'Neuen Account auf einem Jabber Server erstellen' (Create new account on a Jabber server). Below the dropdown is a 'Jabber Server' text field containing '12jabber.com'. There are 'OK' and 'Abbruch' (Cancel) buttons. At the bottom right is an 'Erweitert' (Advanced) button. At the bottom are three buttons: 'Neuer Account', 'Speichern', and 'Abbruch'.

Es erscheint die Daten-Abfrage für die Account Registrierung.

Geben Sie Ihren zukünftigen Usernamen, Ihr zukünftiges Passwort, Ihren Namen und Ihre E-Mail Adresse ein.



The 'Anmeldung' (Registration) dialog box has a title bar with a small icon and standard window controls. It contains a text area for 'Anweisungen' (Instructions) with the text 'Choose a username and password to register with this Jabber server.' Below this are five text input fields: 'Username' (containing 'meinUsername'), 'Passwort' (containing '*****'), 'name' (containing 'meinNickame'), and 'email' (containing 'meine Email-Adresse'). There is a checkbox labeled 'Löschen' (Delete) and two buttons at the bottom: 'OK' and 'Abbruch'.

Profil Anlegen

Nach der Registrierung, bzw. wenn Sie schon einen Account haben, füllen Sie das Profil mit Ihren Daten aus.

Achten Sie bitte auf die Schreibweise (Grosskleinschreibung).

Geben Sie Ihrem Profil einen Namen.

z.B. Standardprofil.

Geben Sie Ihren Server ein:

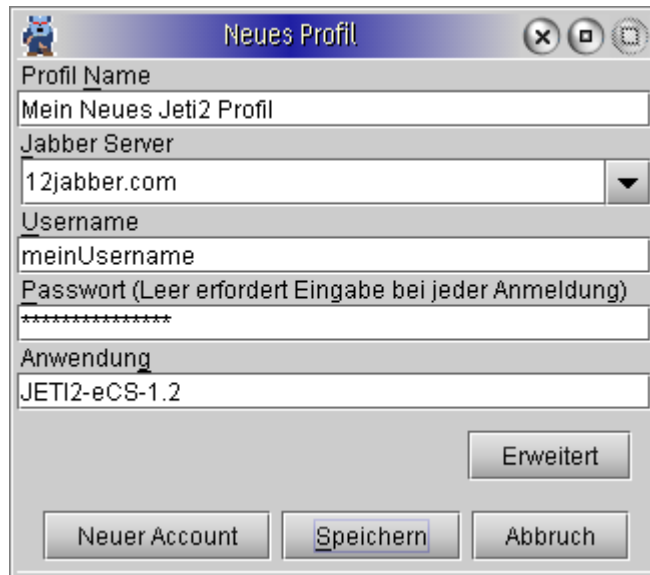
12jabber.com

(oder den auf dem Sie Ihren Account angelegt haben)

Geben Sie Ihren Usernamen ein.

Geben Sie Ihr Passwort ein.

(Wenn Sie das Feld leer lassen, muss es bei jeder Anmeldung erneut eingegeben werden.)



The 'Neues Profil' dialog box has the following fields and buttons:

- Profile Name: Mein Neues Jetti2 Profil
- Jabber Server: 12jabber.com
- Username: meinUsername
- Password (Leer erfordert Eingabe bei jeder Anmeldung): *****
- Anwendung: JETI2-eCS-1.2
- Buttons: Neuer Account, Speichern, Abbruch, and an 'Erweitert' button on the right.

Ändern Sie die Anwendung bitte auf JETI2 und setzen dazu das Betriebssystem mit dem Sie arbeiten: z.B. Jetti2-eCS-1.03 oder Jetti2-OS/2-MCP4.5 oder Jetti2-Linux-Suse9 oder Jetti2-Win2K.....

Das erleichtert die Bearbeitung eventueller Support-Anfragen.

Ausserdem ist das auch die Unterscheidung, wenn Sie sich mehrfach bei Jabber, auf verschiedenen Rechnern, in Ihren Account anmelden. Im Gegensatz zu den anderen Diensten (AIM,ICQ,MSN,Yahoo!) ist dies bei Jabber möglich. Sie können also auf verschiedenen Rechnern gleichzeitig mit Ihrem Account online sein.

Wenn Sie SSL nutzen möchten (sehr empfohlen), ändern Sie bitte unter Erweitert den Port auf 5223 und schalten Use SSL ein. Ohne SSL lassen Sie den Port auf 5222.

Wenn Sie über einen Proxi-Server ins Netz gehen, geben Sie unter Erweitert die Daten des Proxis ein.

Das wars ...

Klicken Sie auf Speichern, und anschließend geben Sie im Anmeldefenster noch einmal Ihr Passwort ein. Klicken Sie auf Anmelden. Mit SSL kann es einen Moment dauern.jetzt sind Sie drin. :-)



The 'Anmelden' dialog box has the following fields and buttons:

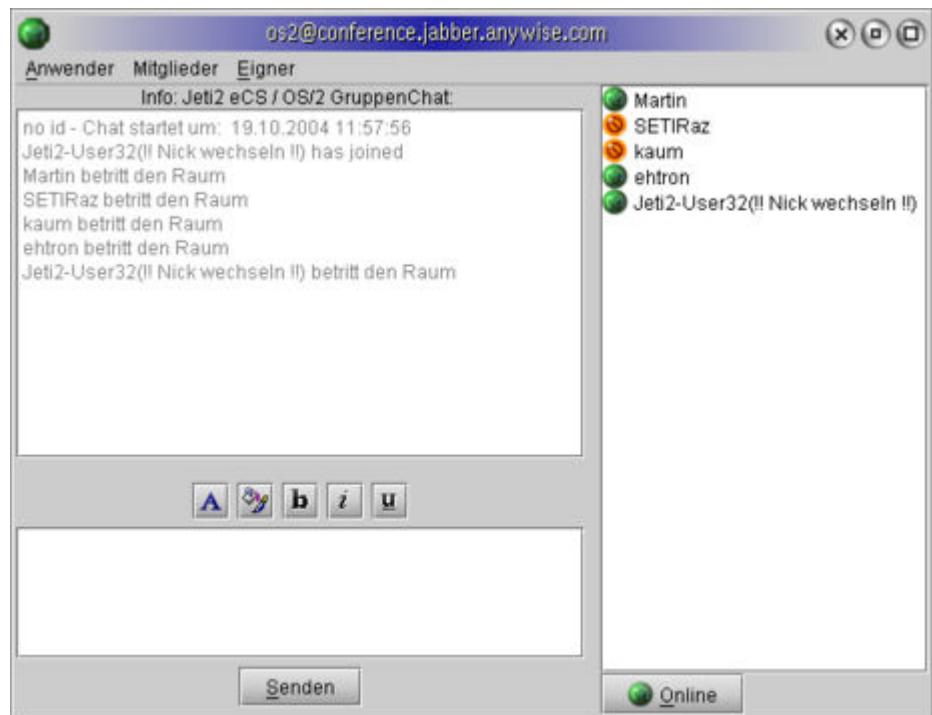
- Profil: Mein Neues Jetti2 Profil
- Password: [Empty field]
- Buttons: Anmelden, Ändern, and Neu.

2. GruppenChat Nickname

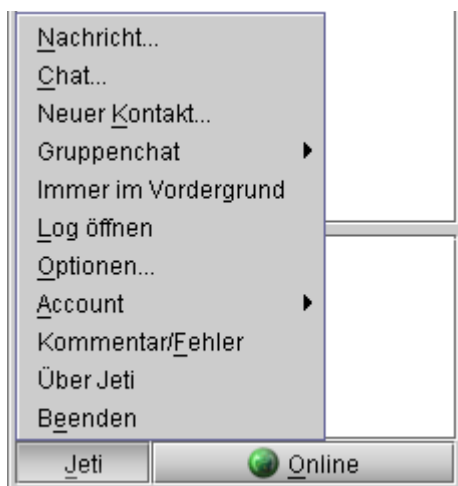
In dieser Version ist das automatische Öffnen des GruppenChat realisiert und aktiviert. Sie kommen direkt auf den Server `conference.jabber.anywise.com` in den Raum `os2`.

Bitte wechseln Sie nach dem Anmelden Ihren Nicknamen von Jeti2-User auf Ihren Nicknamen.

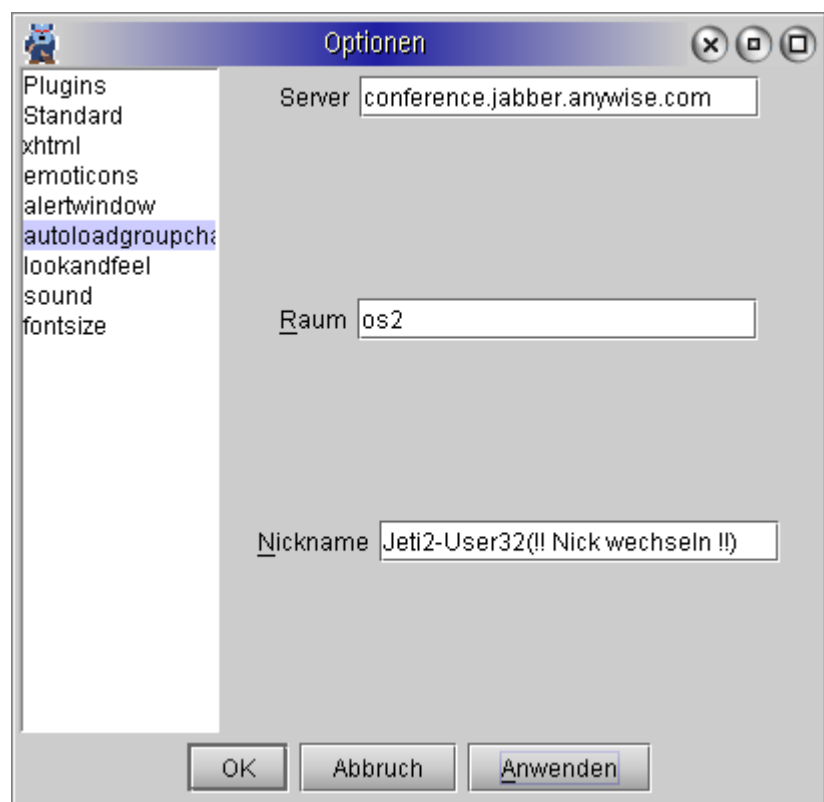
1. Per sofort im GruppenChat Fenster oben links unter Anwender > Nickname wechseln und dann



2. gleich dauerhaft im Hauptfenster unten links Jeti > Optionen



und dann links unter dem Reiter autoloadgroupchat unten unter Nickname.



Zum Speichern unbedingt auf Anwenden klicken.

Grund für die sofortige Änderung:

Es kann nur einen geben :-)

Im GruppenChat kann jeder Nickname nur einmal vergeben sein.
Wenn nun bereits ein Jeti2-User (Standard GruppenChat Name nach der Installation) vorhanden ist, kommt ein evtl. neuer nicht hinein.

Sie können das automatische Öffnen des GruppenChat deaktivieren, indem Sie unter Jeti > Optionen das autoloadgroupChat Plugin ausschalten. Um den Raum bequem wieder betreten zu können, nehmen Sie ihn vorher als Lesezeichen (Links oben unter Anwender) auf. Sie können ihn dann einfach unter Jeti > GruppenChat aufrufen.

Vielen Dank.

3. Infos / Tipps

Info:

Ihre JID (Jabber Identifikation), um sie an andere weiter zu geben, lautet:
Ihr Username@Server, auf dem Sie Ihren Account haben.
(Es gibt mehrere Tausend Jabber Server)
Auch zu ersehen unter
Jeti > Account > Über diesen Account
Die JID wird benötigt, um sich gegenseitig in die Kontaktliste aufzunehmen.
(Neuer Kontakt)

Info:

Diese Version von Jeti2 hat einen Java Session Close Timer, um sicherzustellen, dass alle Java Prozesse nach dem Beenden von Jeti2 geschlossen werden. Daher dauert es 10 Sekunden, bis Jeti2 wirklich beendet ist.

Info:

Hinweise über Jeti2 oder Jabber werden im GruppenChat-Fenster unter Info: bekanntgegeben.

Info:

Der Status des Kontaktes erscheint im aktiven Fenster bei Mouse Over (Fly Over) über den Kontakt.

Info:

Weitere Funktionen erscheinen mit RMB (Right Mouse Button) auf dem Kontakt.

Info:

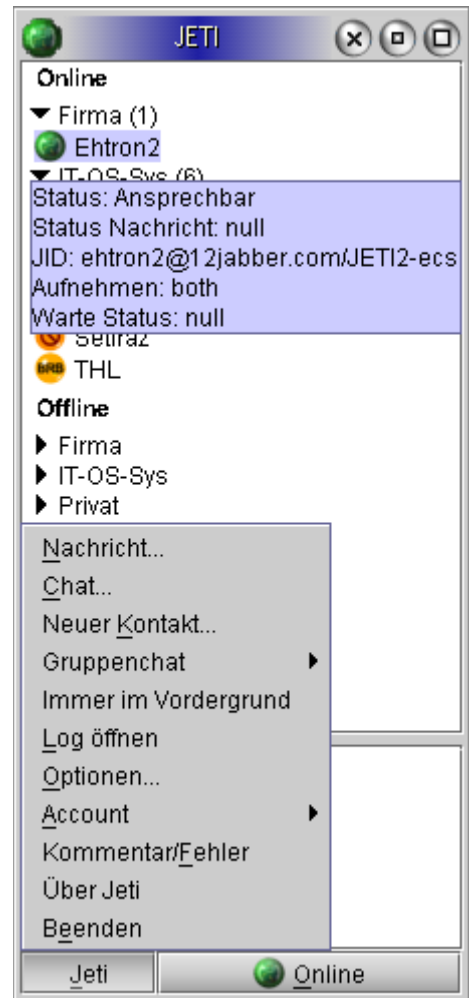
1:1-Chat wird mit DLMB (DoubleClick Left Mouse Button) auf den Kontakt gestartet.

Info:

Status-Nachrichtentexte lassen sich im Hauptfenster unter Online > Nachrichten verwalten anlegen.

Info:

Temporäre Status-Nachrichtentexte lassen sich unter Online > Nachricht ändern eingeben.



Info:

Der Zeitpunkt der Nachricht wird mit Mouse Over über den Sender Namen angezeigt.

Info:

Die Emoticons erscheinen mit RMB (Right Mouse Button) im Texteingabebereich.

Info:

GruppenChat: @Nickname: wird bei MMB (Middle Mouse Button) auf den Kontakt eingefügt.
Alternativ wird der selektierte Kontakt-Nickname mit Strg-N eingefügt.

Info:

GruppenChat: Auto-Vervollständigung von Nicknamen wird mit Strg-m erreicht

Tipp:

Bei den meisten Java Programmen funktioniert Copy&Past nicht wie gewohnt mit Strg-Einfg und Umschalt-Einfg, sondern Windows-Like mit Strg-C und Strg-V.

Tipp:

In Verbindung mit Java empfiehlt es sich folgende Eintragungen in der Config.sys zu haben:

```
SET JAVA_HIGH_MEMORY=1  
VIRTUALADDRESSLIMIT=3072
```

Tipp:

Wenn Sie sich einen Jabber-Account auf einem Server Ihrer Wahl angelegt haben, bleiben Sie dort!!

Wenn Sie den Server wechseln, verlieren Ihre Jabber-Kontakte den Kontakt zu Ihnen.

Alle Kontakte müssen Sie dann mit Ihrer neuen Adresse neu anlegen.

Wenn Sie obendrein Gateways (Transporte) verwenden, legen Sie diese bitte nur auf einem Ihrer Jabber-Accounts an, sonst sind Gateway-Probleme vorprogrammiert.

Tipp:

Als stabiler Heimat-Server hat sich 12jabber.com bewährt. Die Transporte werden bei jabber.ccc.de innovativer gepflegt. Das geht aber manchmal zu Lasten der Stabilität.

Daher hat sich die hier vorgeschlagene Kombination 12jabber.com und jabber.ccc.de gut bewährt.

Tipp:

Der Sinn von IM (Instant Messaging) ist >allways on< morgens anmelden und Online bleiben.

Dann ist man für seine Kontakte erreichbar. Ständiges An und Abmelden, wäre so, als wenn Sie zum "Auf die Toilette gehen" den Stecker vom Telefon aus der Wand ziehen würden :-)

Wenn man etwas anderes zu tun hat oder nicht angesprochen werden möchte, kann man das mit dem Staus und Staus-Text kundtun.

Bevor Sie jemanden direkt ansprechen, sollten Sie nach seinem Status schauen. Vielleicht ist er ja gerade mal nicht da ;-)

Tipp:

Höflichkeit wird hier genau so bewertet wie im "Richtigen Leben".

Tipp:

Alles weitere kann im eCS / OS/2-Gruppenchat besprochen werden. :-)

Einfach fragen ..., wir freuen uns über jedes neue "Gesicht".

Anmerkung:

Dieses IM-System ist Jabber. Die Gateways sind eine nützliche Erweiterung, aber kein grundlegender Bestandteil von Jabber. Daher freuen Sie sich, wenn die Gates funktionieren.

Wenn nicht, haben Sie eben Pech gehabt.. (Das ist dann aber noch kein Grund auf Jabber zu schimpfen!)

Die proprietären IM-Systeme ändern hin und wieder ihre Protokolle, um andere Clients auszugrenzen (u.a. wegen der Werbeeinnahmen).

Da die Protokolle nicht öffentlich sind, dauert es eine Weile, bis die Gates angepasst sind. Bringen Sie Ihre Leute lieber zu Jabber! Damit setzen Sie auf ein zukunftssicheres OpenSource System.

4. Installation von Gateways

Wenn Sie Kontakte über AIM, ICQ, MSN oder Yahoo! haben, können Sie entsprechenden Gateways (Transporte) installieren.

Wenn Sie Transporte installieren möchten, fragen Sie vorher im GruppenChat am besten mal nach gut funktionierenden Servern. Nicht jeder Dienst geht über jeden Server gleich gut.

Nutzen Sie die Erfahrungen der anderen eCS / OS/2-Jabber-User.

Gehen Sie unter Jeti > Account auf Verwaltung Transport Services und wählen den Transport den Sie benötigen.



Es dauert einen Moment, bis alle Dienste kontaktiert sind. Es werden nun die Dienste Ihres Heimat-Servers angezeigt.

Diese müssen Sie allerdings nicht benutzen, sondern können auch die Transporte anderer Server nutzen.

Dazu müssen Sie **keinen** Account auf dem jeweiligen Server haben.

Für die Transporte hat sich der Server jabber.ccc.de gut bewährt...

(Siehe Infos / Tipps)

Internet-Info: <http://jabber.ccc.de>)



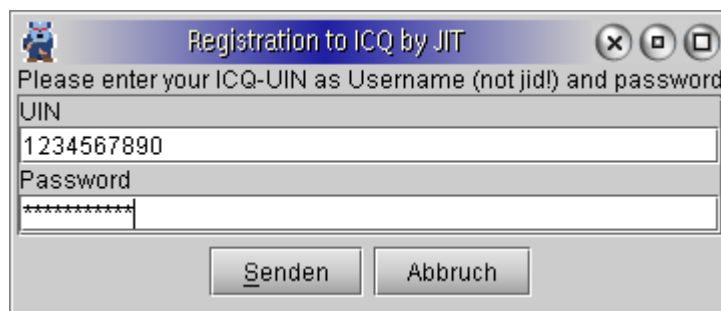
Für ICQ geben Sie in das Server Eingabefeld jabber.ccc.de ein, klicken Server Wechseln und klicken auf ICQ Gateway.

Für MSN geben Sie in das Server Eingabefeld
jabber.ccc.de ein,
klicken Server Wechseln und klicken auf MSN Gateway.

Für AIM geben Sie in das Server Eingabefeld
jabber.ccc.de ein,
klicken Server Wechseln und klicken auf AIM Gateway.

Für Yahoo! geben Sie in das Server Eingabefeld
jabber.ccc.de ein,
klicken Server Wechseln und klicken Yahoo Gateway.

Nun kommt für den jeweiligen Dienst, die Namen und
Passwort-Abfrage.



Um Messenger ID's zu benutzen, müssen entsprechende Accounts vorhanden sein. Diese können Sie in den Web-Clients der Messenger-Systeme anlegen. AOL, ICQ, Yahoo!, und MSN bieten das an. Mann muss also keinen Messenger der Systeme auf dem Rechner haben.

Nach dem Sie Ihre Transporte angelegt haben, ist es ratsam Jeti2 einmal neu zu starten, damit beim Neustart alle Dienste initialisiert werden.

Die Transporte müssen Sie natürlich nur anlegen, wenn Sie Kontakte über diese Dienste haben.

Am besten Sie überzeugen Ihre Freunde / Kontakte von den Jabber-Vorteilen :-)

Anmerkung:

Dieses IM-System ist Jabber. Die Gateways sind eine nützliche Erweiterung, aber keingrundlegender Bestandteil von Jabber. Daher freuen Sie sich, wenn die Gates funktionieren. Wenn nicht, haben Sie eben Pech gehabt..

(Das ist dann aber noch kein Grund auf Jabber zu schimpfen!)

Die proprietären IM-Systeme ändern hin und wieder ihre Protokolle, um andere Clients auszugrenzen (u.a. wegen der Werbeeinnahmen).

Da die Protokolle nicht öffentlich sind, dauert es eine Weile, bis die Gates angepasst sind.

Bringen Sie Ihre Leute lieber zu Jabber! Damit setzen Sie auf ein zukunftssicheres OpenSource System.

5. Adressen

Download von Jeti2, der an eCS / OS/2 angepassten Version von Jeti,
die auch unter Linux, Mac und Windows läuft:
<http://www.ehlertronic.de>

Jeti Home-Page: <http://jeti.jabberstudio.org/>

Fragen und Bug-Report Jeti2 (eCS / OS/2 Version)
Server conference.jabber.anywise.com : Room os2

Eine gute Information über Jabber finden Sie hier
<http://kai.iks-jena.de/jabber/index.html>

Viel Spaß wünscht

JID ehtron@12jabber.com
support@ehlertronic.de

6. History

Die History finden Sie in der aktuellen Jeti-OS2-eCS.txt Datei,
die sich im Jeti2 Download-Pack befindet.

Aktuelle Änderungen finden Sie ebenfalls im Jeti-OS2-eCS.txt