

Mit Jabber haben Sie Instant Messaging vom feinsten. Alles unter einem Dach.

Jabber ist ein Open Source Instant Messenger System.

Der Vorteil liegt auf der Hand. Man ist nicht abhängig von proprietärer Software.

Mit Jabber kann man folgende Protokolle benutzen, damit die Einzelnen Messenger ersetzen, und braucht nicht mehrere Messenger Clienten parallel laufen zu lassen. All in One.

Jabber

AIM-Messenger (AOL Instant Messenger)

ICQ-Messenger

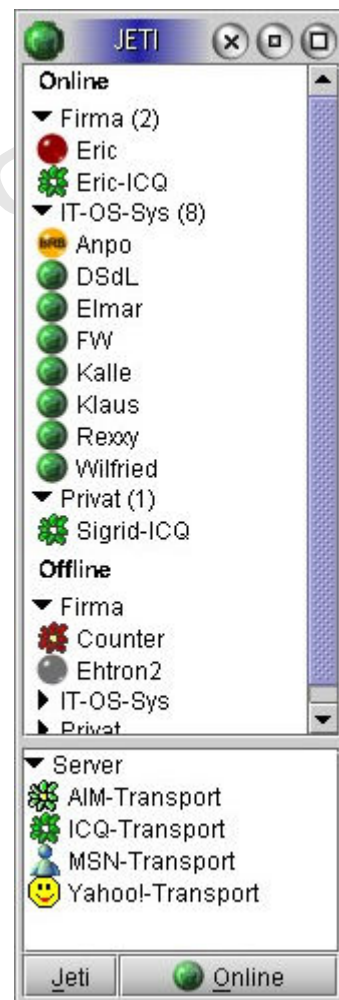
Yahoo!-Messenger

MSN-Messenger

GaduGadu-Messenger

IRC

Über Gateways werden die Übergänge zu den Messenger Diensten auf dem Jabber Server realisiert. Sollte sich im Messenger Protokoll etwas verändern, braucht nur der Übergang auf dem Jabber Server modifiziert werden. Der Client braucht keine Änderung.



Jeti/2 Jabber Client für Java Deutsch

Konfiguration für eComStation und OS/2 von Ehlertronic-Soft © 2004-2005

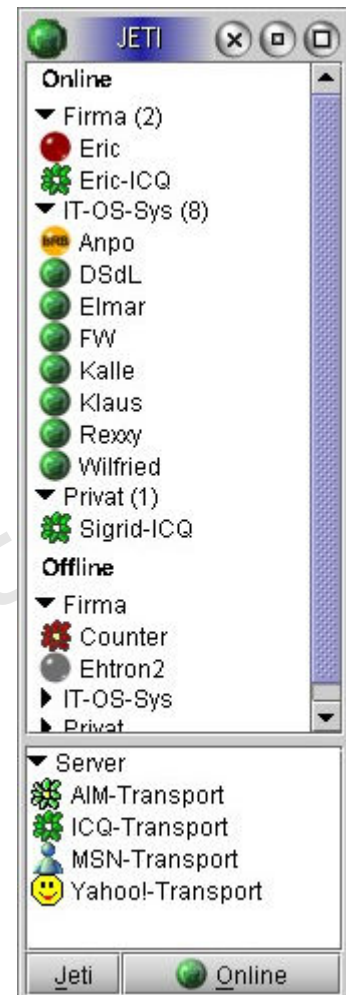
Grundkonfigurations-Hinweise für den Java Jeti/2 Jabber Messaging Client.

Jeti/2 läuft unter eCS / OS/2, Linux, Mac, Unix, Windows und anderen Java Plattformen.

Bitte lesen Sie sich diesen Text in Ruhe komplett durch, >> auch wenn Sie ein Readme-Muffel sind :-)

Informationen zu Update und Installation von Jeti/2 finden Sie in der Datei Upd-Install.txt im Jeti/2 Download-Pack

1. Grundkonfiguration Jeti/2
2. GruppenChat Nickname
3. Infos / Tipps
4. Installation Gateways (Transporte)
5. Adressen
6. History



Jeti/2 benötigt Übersetzer

Wenn Interesse besteht dem Projekt zu helfen, und Jeti/2 in andere Sprachen zu übersetzen, bitte ich um Kontaktierung im Jeti/2 Support MUC. Jede Hilfe ist willkommen.

Mfg. ehtron

1. Grundkonfiguration Jeti/2 Jabber Client

Wenn Sie noch **keinen** Jabber Account auf einem Jabber Server haben...

1-2-jabber.....

Nach dem Start von Jeti/2, erscheint das Anmeldefenster.

Klicken Sie auf Neu.



The 'Anmelden' dialog box has a title bar with a blue icon and the text 'Anmelden'. It contains two input fields: 'Profil' with a dropdown arrow and 'Passwort'. At the bottom are three buttons: 'Anmelden', 'Ändern', and 'Neu'.

Geben Sie Ihrem Profil einen Namen.

z.B. username@server.

Wählen Sie einen Server

(siehe www.jabber.org
und Infos / Tipps))

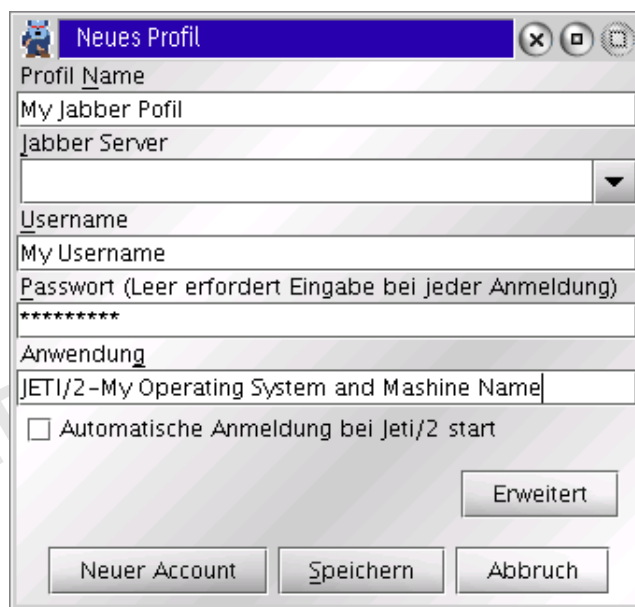
Geben Sie Ihren (zukünftigen)

Username ein

(**Kleinschreibung**)

Geben Sie Ihr (zukünftiges)

Passwort ein



The 'Neues Profil' dialog box has a title bar with a blue icon and the text 'Neues Profil'. It contains several input fields: 'Profil Name' (filled with 'My Jabber Pofil'), 'Jabber Server' (with a dropdown arrow), 'Username' (filled with 'My Username'), and 'Passwort' (with a note '(Leer erfordert Eingabe bei jeder Anmeldung)' and masked with asterisks). There is also an 'Anwendung' field (filled with 'JETI/2 - My Operating System and Mashine Name') and a checkbox for 'Automatische Anmeldung bei Jeti/2 start'. At the bottom right is an 'Erweitert' button. At the bottom are three buttons: 'Neuer Account', 'Speichern', and 'Abbruch'.

Wenn Sie noch **keinen** Jabber Account haben,

klicken Sie auf Neuer Account.



A close-up of the bottom buttons from the 'Neues Profil' dialog: 'Erweitert' (top right), 'Neuer Account', 'Speichern', and 'Abbruch' (bottom).

Es erscheint die
Daten-Abfrage für
die Account

Registrierung.

Geben Sie Ihren

zukünftigen Usernamen,

(**Kleinschreibung**)

Ihr zukünftiges Passwort,

Ihren Namen und Ihre

E-Mail Adresse ein.



The 'Anmeldung' dialog box has a title bar with a blue icon and the text 'Anmeldung'. It contains an 'Anweisungen' section with the text 'Choose a username and password to register with this Jabber server.' Below this are four input fields: 'Username' (filled with 'meinUsername'), 'Passwort' (masked with asterisks), 'name' (filled with 'meinNickame'), and 'email' (filled with 'meine Email-Adresse'). At the bottom right is a checkbox for 'Löschen'. At the bottom are two buttons: 'OK' and 'Abbruch'.

Profil Anlegen

Achten Sie bitte auf die Schreibweise (Grosskleinschreibung).

Geben Sie Ihrem Profil einen Namen.

z.B. username@server.

Wählen Sie Ihren Server:

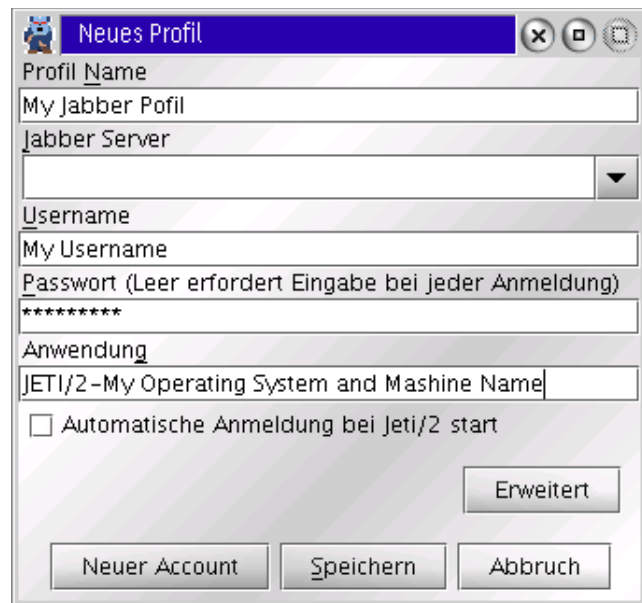
(Auf dem Sie Ihren
Account haben)

Geben Sie Ihren Usernamen ein.

(**Kleinschreibung**)

Geben Sie Ihr Passwort ein.

(Wenn Sie das Feld leer lassen,
muss es bei jeder Anmeldung erneut
eingegeben werden.)



Ändern Sie die **Anwendung** bitte auf **Jeti/2** und setzen dazu das Betriebssystem mit dem Sie arbeiten: z.B. Jeti/2-eCS-1.03 oder Jeti/2-OS/2-MCP4.5 oder Jeti/2-Linux-Suse9 oder Jeti/2-Win2K.....

Das erleichtert die Bearbeitung eventueller Support-Anfragen.

Ausserdem ist das auch die Unterscheidung, wenn Sie sich mehrfach bei Jabber, auf verschiedenen Rechnern, in Ihren Account anmelden. Im Gegensatz zu den anderen Diensten (AIM, ICQ, MSN, Yahoo!) ist dies bei Jabber möglich. Sie können also auf verschiedenen Rechnern gleichzeitig mit Ihrem Account online sein.

Anmerkung: Bitte setzen Sie **Jeti/2** in die Anwendung !

Wenn Sie SSL nutzen möchten (**sehr empfohlen**),
ändern Sie bitte unter <Erweitert> den Port auf **5223** und schalten **Use SSL** ein.
Ohne SSL lassen Sie den Port auf 5222.

Wenn Sie über einen Proxi-Server ins Netz gehen,
geben Sie unter Erweitert die Daten
des Proxis ein.

Das wars ...

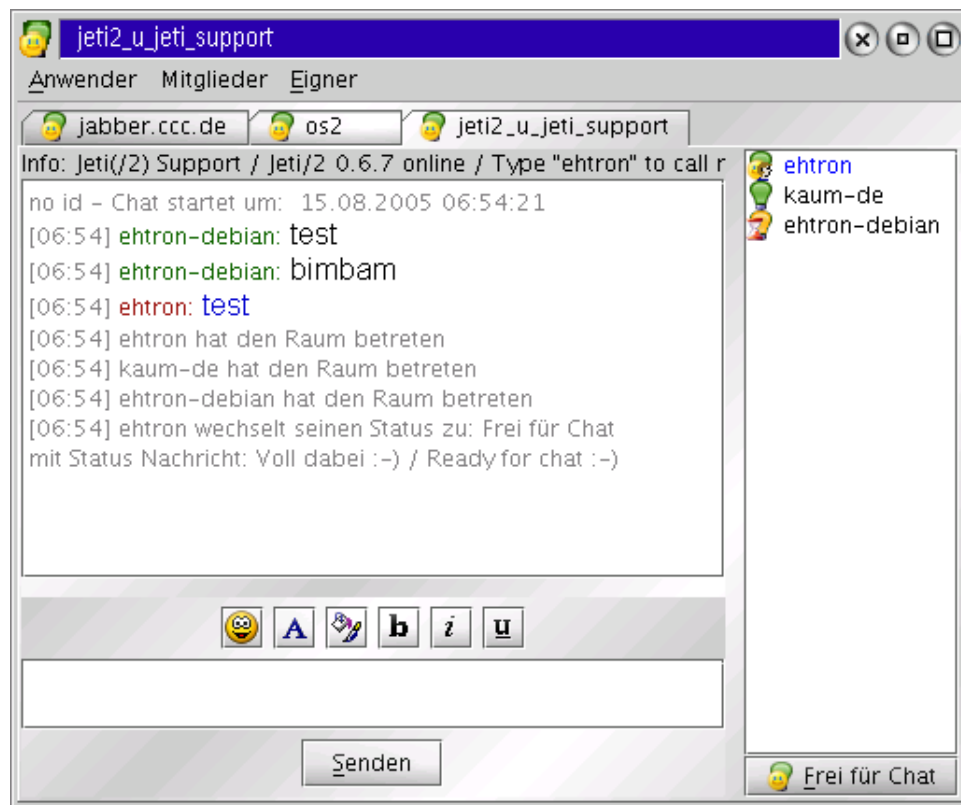


Klicken Sie auf **<Speichern>**,
und anschließend geben Sie im Anmeldefenster noch einmal Ihr Passwort ein.
Klicken Sie auf Anmelden. Mit SSL kann es einen Moment dauern.
.....jetzt sind Sie drin. :-)

2. GruppenChat Nickname

In dieser Version ist das automatische Öffnen des GruppenChat (MUC) realisiert und aktiviert. Sie kommen direkt auf den Server `conference.jabber.ccc.de` in den Jeti/2 Support Raum.

Sie können einen Raum als Lesezeichen speichern.



Im GruppenChat Fenster oben links unter Anwender > Raum als Lesezeichen speichern.

Zusammen mit dem Raum, wird auch der aktuelle Nick-Name gespeichert.

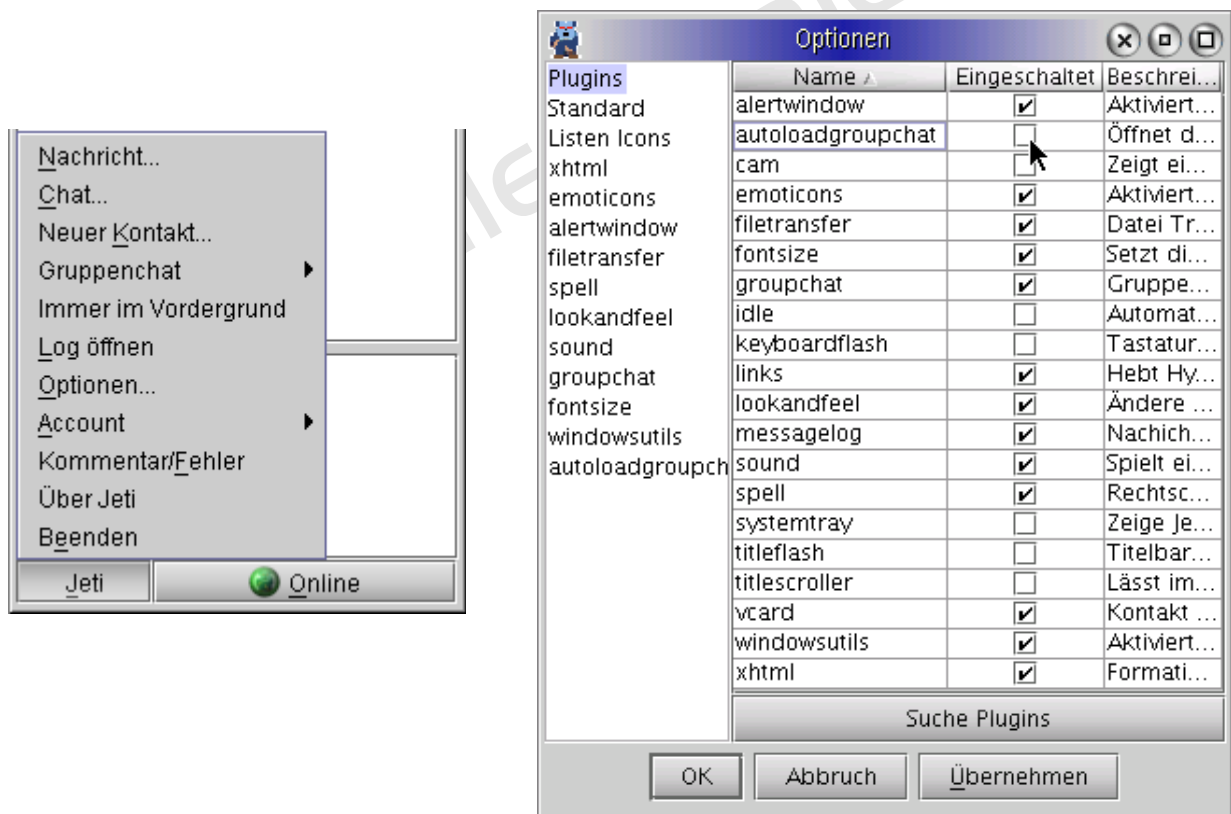
Sie können dann über Jeti > GruppenChat (MUC) den Raum jederzeit wieder betreten.

Zusammen mit dem Raum, wird auch der aktuelle Nick-Name gespeichert.

GruppenChat (MUC) Autoloadgroupchat

Sie können das automatische Öffnen des GruppenChat deaktivieren, indem Sie unter Jeti > Optionen das autoloadgroupChat Plugin ausschalten. Um den Raum bequem wieder betreten zu können, nehmen Sie ihn vorher als Lesezeichen (Links oben unter Anwender) auf. Sie können ihn dann einfach unter Jeti > GruppenChat aufrufen.

eCS / OS/2 treffen sich auf Server Jabber.ccc.de Raum eCS / OS/2 MUC



3. Infos / Tipps

Info:

Ihre JID (Jabber Identifikation), um sie an andere weiter zu geben, lautet:
Ihr Username@Server, auf dem Sie Ihren Account haben.
(Es gibt mehrere Tausend Jabber Server)
Auch zu ersehen unter
Jeti > Account > Über diesen Account
Die JID wird benötigt, um sich gegenseitig in die Kontaktliste aufzunehmen.
(Neuer Kontakt)

Info:

Diese Version von Jeti/2 hat einen Java Session Close Timer, um sicherzustellen, dass alle Java Prozesse nach dem Beenden von Jeti/2 geschlossen werden. Daher dauert es 10 Sekunden, bis Jeti/2 wirklich beendet ist.

Info:

Hinweise über Jeti/2 oder Jabber werden im Support GruppenChat-Fenster unter Info: bekanntgegeben.

Info:

Der Status des Kontaktes erscheint im aktiven Fenster bei Mouse Over (Fly Over) über den Kontakt.

Info:

Weitere Funktionen erscheinen mit RMB (Right Mouse Button) auf dem Kontakt.

Info:

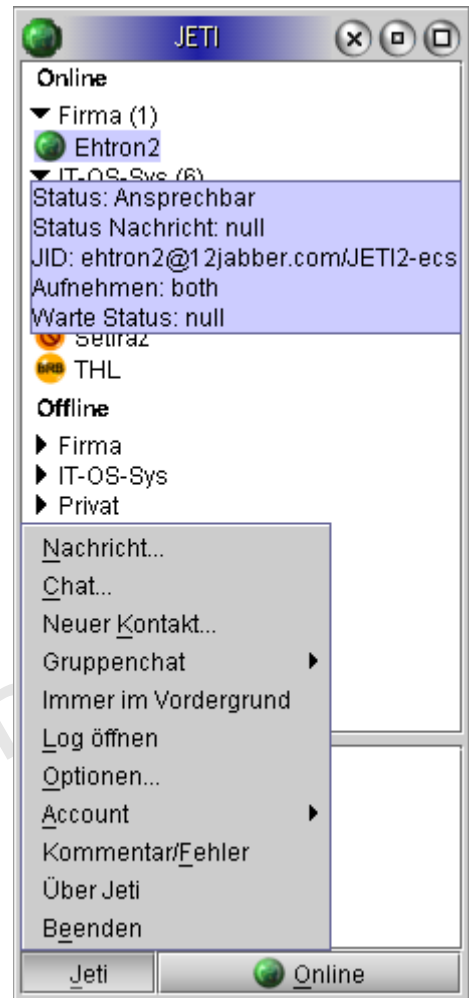
1:1-Chat wird mit DLMB (DoubleClick Left Mouse Button) auf den Kontakt gestartet.

Info:

Status-Nachrichtentexte lassen sich im Hauptfenster unter Online > Nachrichten verwalten anlegen.

Info:

Temporäre Status-Nachrichtentexte lassen sich unter Online > Nachricht ändern eingeben.



Info:

Der Zeitpunkt der Nachricht wird mit Mouse Over über den Sender Namen angezeigt.

Info:

Die Emoticons erscheinen mit RMB (Right Mouse Button) im Texteingabebereich.

Info:

GruppenChat: @Nickname: wird bei MMB (Middle Mouse Button) auf den Kontakt eingefügt.
Alternativ wird der selektierte Kontakt-Nickname mit Strg-N eingefügt.

Info:

GruppenChat: Auto-Vervollständigung von Nicknamen wird mit Strg-M erreicht

Tipp:

Bei den meisten Java Programmen funktioniert Copy&Past nicht wie gewohnt mit Strg-Einfg und Umschalt-Einfg, sondern Windows-Like mit Strg-C und Strg-V.

Tipp:

In Verbindung mit Java empfiehlt es sich folgende Eintragungen in der Config.sys zu haben:

```
SET JAVA_HIGH_MEMORY=1  
VIRTUALADDRESSLIMIT=1024
```

Tipp:

Wenn Sie sich einen Jabber-Account auf einem Server Ihrer Wahl angelegt haben, bleiben Sie dort!!

Wenn Sie den Server wechseln, verlieren Ihre Jabber-Kontakte den Kontakt zu Ihnen.

Alle Kontakte müssen Sie dann mit Ihrer neuen Adresse neu anlegen.

Wenn Sie obendrein Gateways (Transporte) verwenden, legen Sie diese bitte nur auf einem Ihrer Jabber-Accounts an, sonst sind Gateway-Probleme vorprogrammiert.

Tipp:

Der Sinn von IM (Instant Messaging) ist >allways on< morgens anmelden und Online bleiben.

Dann ist man für seine Kontakte erreichbar. Ständiges An und Abmelden, wäre so, als wenn Sie zum "Auf die Toilette gehen" den Stecker vom Telefon aus der Wand ziehen würden :-)

Wenn man etwas anderes zu tun hat oder nicht angesprochen werden möchte, kann man das mit dem Status und Status-Text kundtun.

Bevor Sie jemanden direkt ansprechen, sollten Sie nach seinem Status schauen. Vielleicht ist er ja gerade mal nicht da ;-) (Mouse Over)

Tipp:

Höflichkeit wird hier genau so bewertet wie im "Richtigen Leben".

Tipp:

Alles weitere kann im Jeti/2 Support-Gruppenchat (MUC) besprochen werden. :-)
Einfach fragen ..., wir freuen uns über jedes neue "Gesicht".

Anmerkung:

Dieses IM-System ist Jabber. Die Gateways sind eine nützliche Erweiterung, aber kein grundlegender Bestandteil von Jabber. Daher freuen Sie sich, wenn die Gates funktionieren.

Wenn nicht, haben Sie eben Pech gehabt.. (Das ist dann aber noch kein Grund auf Jabber zu schimpfen!)

Die proprietären IM-Systeme ändern hin und wieder ihre Protokolle, um andere Clients auszugrenzen (u.a. wegen der Werbeeinnahmen).

Da die Protokolle nicht öffentlich sind, dauert es eine Weile, bis die Gates angepasst sind. Bringen Sie Ihre Leute lieber zu Jabber! Damit setzen Sie auf ein zukunftssicheres OpenSource System.

4. Installation von Transporten

Wenn Sie Kontakte über AIM, ICQ, MSN oder Yahoo! haben, können Sie entsprechende Transporte (Gateways) installieren.

Wenn Sie Transporte installieren möchten, fragen Sie vorher im GruppenChat am besten mal nach gut funktionierenden Servern. Nicht jeder Dienst geht über jeden Server gleich gut.

Nutzen Sie die Erfahrungen der anderen Jabber-User.

Gehen Sie unter Jeti > Account auf Verwaltung Transport Services und wählen den Transport den Sie benötigen.



Es dauert einen Moment, bis alle Dienste kontaktiert sind. Es werden nun die Dienste Ihres Heimat-Servers angezeigt.

Diese müssen Sie allerdings nicht benutzen, sondern können auch die Transporte anderer Server nutzen.

Dazu müssen Sie **keinen** Account auf dem jeweiligen Server haben.



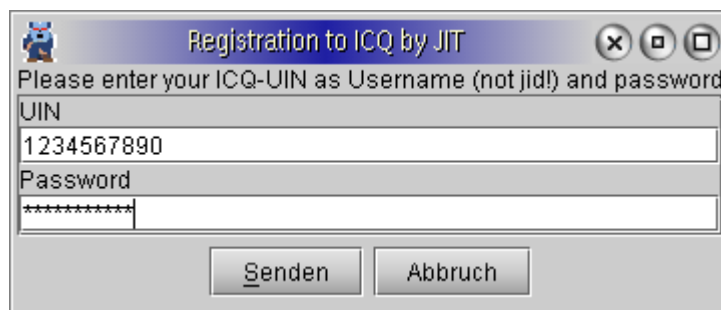
Dies ist nur ein Beispiel... Sie können jeden öffentlichen Transport nutzen.

Für ICQ geben Sie in das Server Eingabefeld
den Transport-Server ein,
klicken Server Wechseln und klicken auf ICQ Gateway.

Für AIM geben Sie in das Server Eingabefeld
den Transport-Server ein,
klicken Server Wechseln und klicken auf AIM Gateway.

Für Yahoo! geben Sie in das Server Eingabefeld
den Transport-Server ein,
klicken Server Wechseln und klicken Yahoo Gateway.

Nun kommt für den jeweiligen Dienst, die Namen und
Passwort-Abfrage.



Um Messenger ID's zu benutzen, müssen entsprechende Accounts vorhanden sein. Diese können Sie in den Web-Clients der Messenger-Systeme anlegen. AOL, ICQ, Yahoo!, und MSN bieten das an. Mann muss also keinen Messenger der Systeme auf dem Rechner haben.

Nach dem Sie Ihre Transporte angelegt haben, ist es ratsam Jetti/2 einmal neu zu starten, damit beim Neustart alle Dienste initialisiert werden.

Die Transporte müssen Sie natürlich nur anlegen, wenn Sie Kontakte über diese Dienste haben.

Am besten Sie überzeugen Ihre Freunde / Kontakte von den Jabber-Vorteilen :-)

Anmerkung:

Dieses IM-System ist Jabber. Die Gateways sind eine nützliche Erweiterung, aber kein grundlegender Bestandteil von Jabber. Daher freuen Sie sich, wenn die Gates funktionieren. Wenn nicht, haben Sie eben Pech gehabt..

(Das ist dann aber noch kein Grund auf Jabber zu schimpfen!)

Die proprietären IM-Systeme ändern hin und wieder ihre Protokolle, um andere Clients auszugrenzen (u.a. wegen der Werbeeinnahmen).

Da die Protokolle nicht öffentlich sind, dauert es eine Weile, bis die Gates angepasst sind.

Bringen Sie Ihre Leute lieber zu Jabber! Damit setzen Sie auf ein zukunftssicheres OpenSource System.

5. Adressen

Download von Jeti/2,
<http://www.ehlertronic.de>

Jeti Home-Page: <http://jeti.jabberstudio.org/>

Fragen und Bug-Report Jeti/2
Server conference.jabber.ccc.de : Room jeti2_u_jeti_support (MUC)

Eine gute Information über Jabber finden Sie hier
<http://kai.iks-jena.de/jabber/index.html>

Bitte lesen Sie auch Jeti/2 Install und Information

Viel Spaß wünscht

JID ehtron@jabber.ccc.de
support@ehlertronic.de

6. History

Die History finden Sie in der aktuellen Jeti-OS2-eCS.txt Datei,
die sich im Jeti/2 Download-Pack befindet.

Aktuelle Änderungen finden Sie ebenfalls im Jeti-OS2-eCS.txt

Survey of Jabber

Jeti/2 Jabber Client

With Jabber you have got the finest form of instant messaging, what brings many systems under one heading.

Jabber is a Open Source Instant Messenger System.

The advantage is obvious.

There is no dependence on proprietary software.

Jabber makes it possibel to use following protocols and to replace each of the messengers, so that there is no need to have serveral Messenger Clients simultaneously. All in one.

Jabber

AIM Messenger (AOL Instant Messenger)

ICQ Messenger

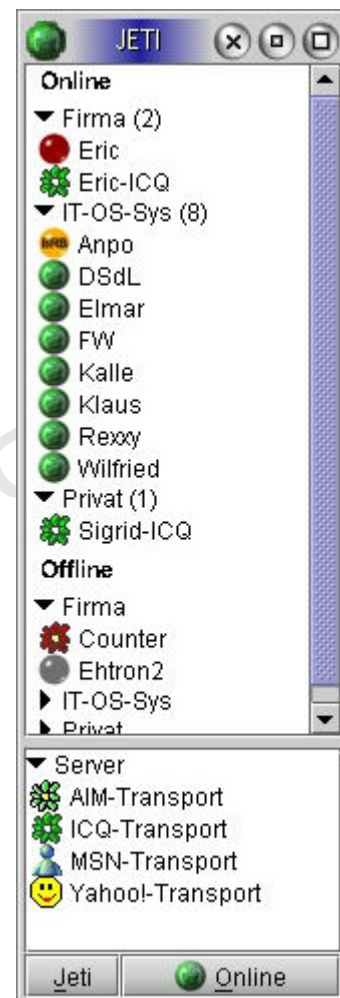
Yahoo! Messenger

MSN Messenger

GaduGadu Messenger

IRC

The gateways effect the transfer of the messenger services on the Jabber server. In case of a change in the protocol the only thing to be done is to modify the gateway of the server. The client does not call for a modification.



Jeti/2 Jabber Client for Java english

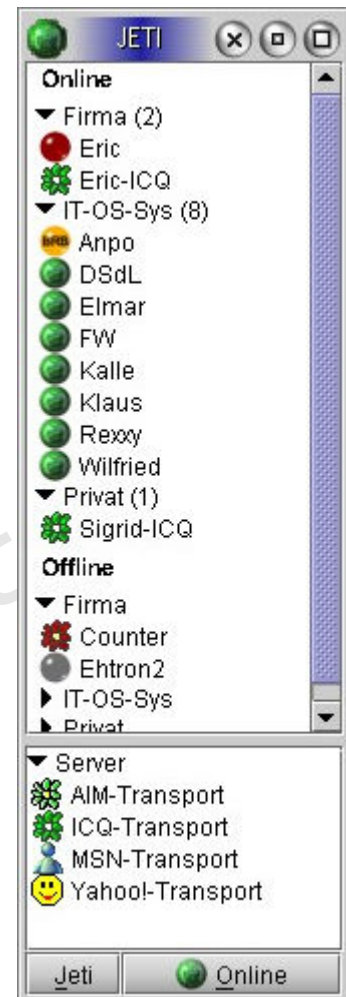
Configuration for eComStation and OS/2 by Ehlertronic-Soft © 2004-2005

Use can be
made of Jeti/2 in such operating systems as
eCS / OS/2, Linux, Mac, Unix or Windows and other
Java Systems

Please read these instructions carefully and completely even if
you just hate readme files :-)

For particular information concerning the way you have to update
and install Jeti/2 see <Upd-Install.txt> of the Jeti/2 download pack.

1. Main configuration of Jeti/2
2. Group Chat Nickname
3. Information / tips
4. How to install Gateways (transports)
5. Adresses
6. History



Jeti/2 needs Translators.

If interest to help the project and to translate Jeti/2
into other languages, please contact me in the Jeti/2 Support MUC
Every help is welcome.

Regards ehtron

1. Main configuration of the Jeti/2 Jabber Client

If you **don't** have a Jabber account on a Jabber.server

1-2-jabber.....

The following window will appear when Jeti/2 ist started:

First click <New>



The following window will appear:

Give your profile a name.

e.g. <username@server>.

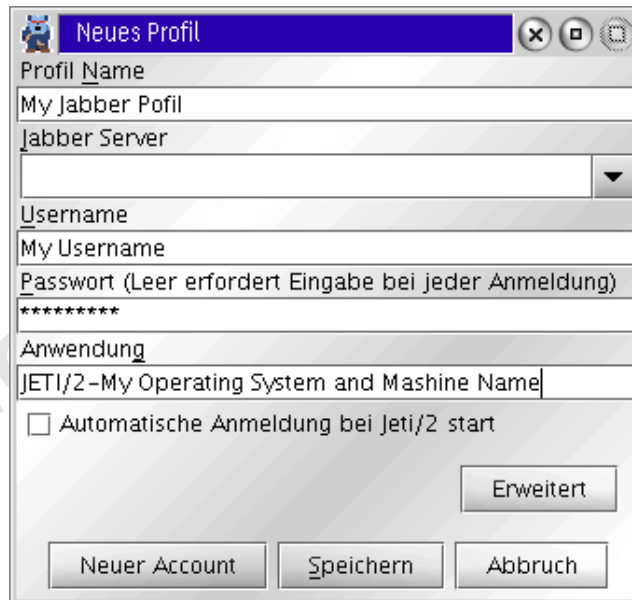
Chose a Jabber server

(See www.Jabber.org)

Enter your (future) username.

(Use small letters!)

Enter your (future)
password



If you have **no** Jabber account
click <new account>



The following query
for your personal data
of your account
ill appear:

Enter your username

(Use small letters!)

and password, nickname and your email adress.

New profile

Give your profile a name.
e.g. <username@server>.

Chose your the server:

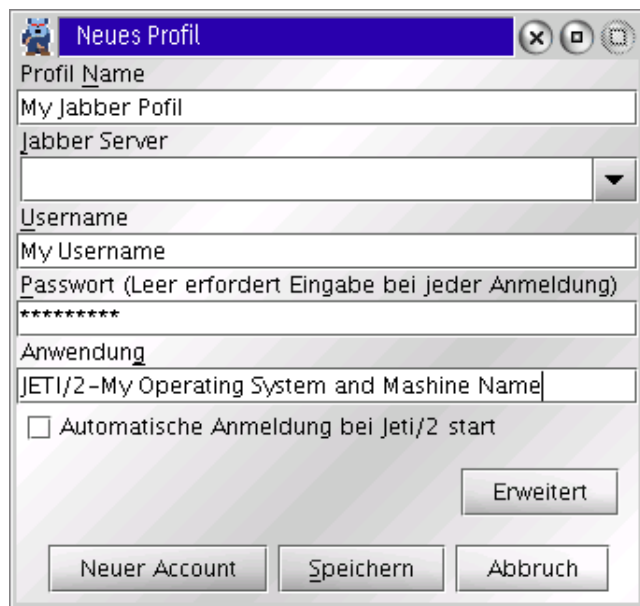
(the name oft the server you've chosen)

Enter your username.

(Use small letters!)

It's up to you to you to
choose between these alternatives:

If you enter your password you
need not enter it later. If you leave it
blank, you will have to enter your
password every time you start the messenger.



Please change <Resource> from JETI to **Jeti/2** and enter your operating system, e.g. Jeti/2-ecs-1.2, Jeti/2-OS/2-MCP4.5, Jeti/2-Linux-Suse9 or Jeti/2-Win2k etc.

This will facilitate the processing of your queries for support

Note: Please set **Jeti/2** into the Resource !

If you log in with several computers the server can tell each of the log-ins of your account from one another. This is a feature by which Jabber distinguishes itself from other services (AIM, ICQ, MSN, Yahoo). It is at the same time that you can be online with your Jabber account on several computers.

If you want to make use of SSL (**strongly recommended**) click <Advanced> and change <Port> 5222 into **5223** and click <**Use SSL**>. If not, leave 5222 unchanged.


If you want to use a proxy server click <Advanced>
and <Use Socks Proxy> an enter the datas of your
proxy server

That's all.

Click <**Save**>

and enter your password in the login window

Click <login> It will take a moment or two if you use SSL.



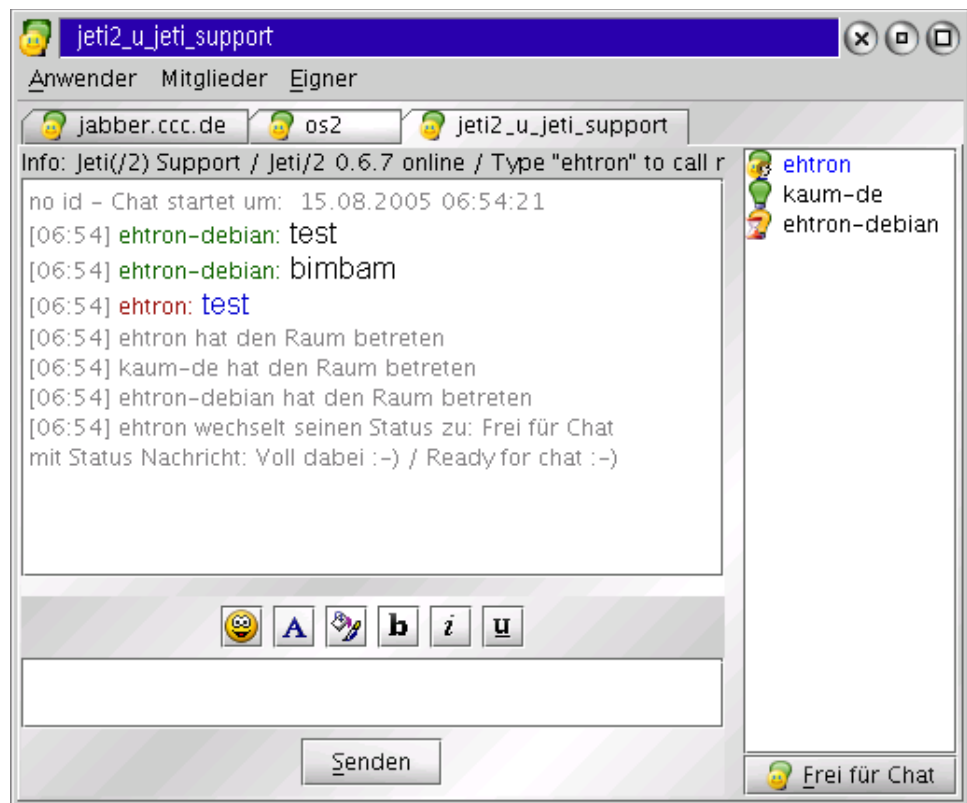
...Now you are in:-)

2. GruppenChat Nickname

In this version the group chat will start automatically. This option is activated.

The Jeti/2 Support chat room of the server conference.jabber.anywise.com will start immediately.

After the login save the room as bookmark.



In the group chat window click first of all in the left upper corner of the menu <User> and <Bookmark Room>

Now you can enter the

Room via <Jeti > > <Groupchat.>

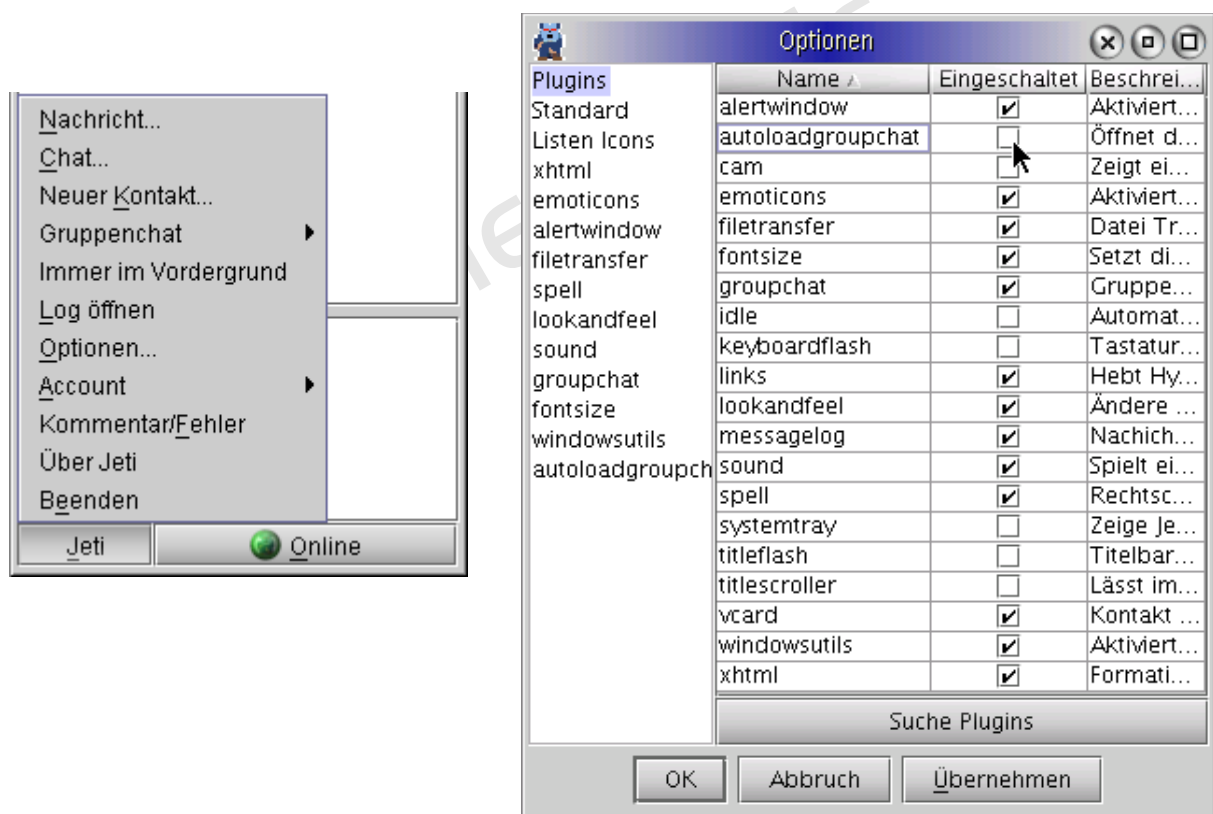
GruppenChat (MUC) Autoloadgroupchat

Autoloadgroupchat can be prevented from opening automatically by opting out the autoloadgroupchat plugin under Jeti > options > autoloadgroupchat.

To enter the room comfortably again, bookmark the chatroom under User > bookmark.

You can open it by clicking Jeti > groupchat > your bookmark

You can meet eCS / OS/2 User at Server Jabber.ccc.de Room eCS / OS/2 MUC



3. Information / Tips

Information:

Your JID (jabber identification) is username@server.
You let other users know your JID if they want to contact you. <Server> is the server on whom you have registered your account. There are thousands of Jabber servers.
You can see your JID by clicking
Jeti > Account > About this Account.

The JID will be used to add a contact to the roster
(Add contact)

Information:

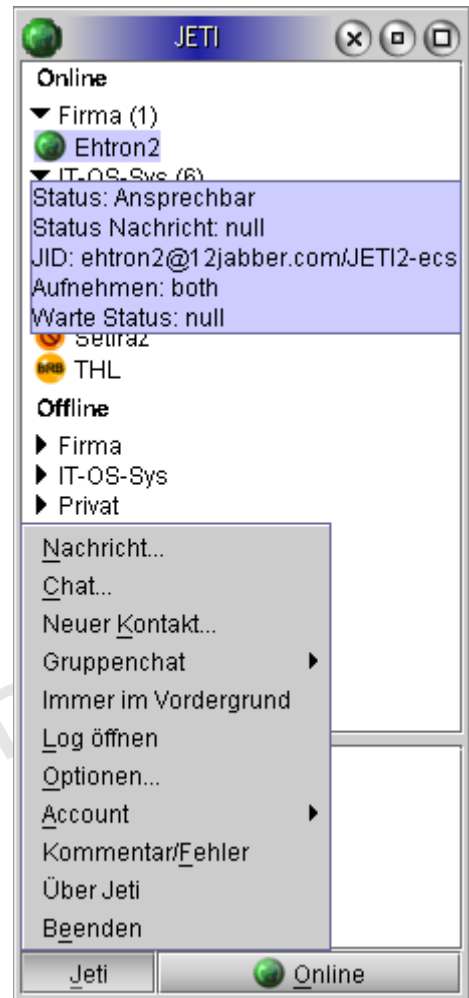
This version of Jeti/2 is provided a Java session close timer to ensure that all Java processes are killed.
That's why it is 10 seconds that Jeti/2 comes to an end.

Information:

News about Jeti/2 or Jabber are published on
the Support Groupchat window Info.

Information:

The status of contact is displayed by passing
the mouse over the contact.



Information:

Further functions will be displayed in a context menu by clicking the right mouse button on the contact.

Information:

The privat chat (1.1) will be started in a context menu by double clicking the left mouse button on the contact.

Information:

Status messages can be entered in the main window under Online > manage messages

Information:

Status messages can be temporaly changed under Online/change messages.

Information:

The time the message ist sent will be displaye by passing the mouse over the name of the sender.

Information:

The emoticons are displayed by clicking the right mouse button in the writing area.

Information:

Group chat: @nickname: will be entered by clicking the middle mouse button on the contact. You can use Strg-N alternatively on the selected contact.

Information:

Group chat: The autocompletion of nicknames ist achieved by Strg-M.

Tip:

It is in an unusal manner that most of the Java programs carry into effect Copy&Past not by Strg-Ins and Shift-Ins but by Strg-C and Strg-V

Tip:

In connection with Java it is advisable to have following entries in the config.sys:

```
SET JAVA_HIGH_MEMORY=1  
VIRTUALADDRESSLIMIT=1024
```

Tip:

If you have registered a Jabber account on a server of your choice remain ther.
If you change the server, your Jabber contacts will forget out of the contact to you.
You have to add the contact once again with your new adress.
If you need gateways (transports) use one of your Jabber accounts. If not, a number of problems will be a foregone conclusion.

Tip:

The lesson of IM (instant messanging) is to log in early in the morning and remain online.
If so, you will be available for your contacts. Constant logging in and out is like unplugging the telephone to go to the toilet:-)
If you have something else to do or you don't want to be adressed, you can give a sign by using the status and status text.
If you want to contact someone you should look for his status by passing the mouse over the contact. May be he is not in;-) (Mouse over)

Tip:

Good manners are as highly esteemed as in »real life«.

Tip:

Anything else may be discussed in the Jetti/2 Support group chat. (MUC) :-)
Simply ask to obtain more information! Newcomers are heartily welcome.

Annotation

This IM system is Jabber. The gateways are of additional benefit, but no basic element of Jabber. Be happy if the gates are working well.

If not, take this as a mishap, but not as a reason to complain about Jabber.

The proprietary IM systems change their protocols every now and then to rule others out, e.g. to derive more profit from the publicity campaigns they start on their programs.

Since the protocols are not public, it takes a while till the gates are adapted. That is why you had better get your people to use Jabber! By doing so, you will engage in an open source system which will guarantee a secure future.

Ehlertronic

4. Installation of transports

If you have contacts via AIM, ICQ, MSN or Yahoo!, you can instal appropriate transports (Gateways).

If you want to instal transports, apply to the group chat for servers, which work well. There is no service that works equally well on any server whatsoever.

Turn the experience of other Jabber user to your own advantage.

Click JETI/Account/Administration transport services and choose the transport you need.



It will take a moment or two till all services are contacted. On the tab you will find the services of your home server.

You don't have to take these services, but you are free to use the transports of other server as well.

It is not necessary to have an account on the server you have chosen.

jabber.ccc.de had done a good job for the transports.

(Cf. Information / Tips)

URL <http://jabber.ccc.de>)

Its a sample .. you can use every open transport server

If you want to choose ICQ enter your Transport-Server and click <Chance server> and ICQ Gateway.

If you want to choose MSN enter your Transport-Server and click <Chance server> and MSN Gateway.

If you want to choose AIM enter your Transport-Server and click <Chance server> and AIM Gateway.

If you want to choose Yahoo! enter your Transport-Server and click <Chance server> and Yahoo! Gateway.



You are asked your name and password for the service you've chosen.



To use messenger IDs you must have an appropriate account. You can register to a messenger system by the web clients. It is not necessary to instal a proprietary messenger of the system.

After you've entered your transports, it is recommended to restart Jeti/2 to initialize all services.

You have to register a transport only if you have constacts via these services.

The best thing for you to do is to convince your friends or contacts of Jabber's advantages. :-)

5. Adresses

Download of Jeti/2

<http://www.ehlertronic.de>

Jeti Home-Page:

<http://jeti.jabberstudio.org/>

Queries and bug-reports Jeti/2 Support MUC

Server: conference.jabber.ccc.de : Room jeti2_u_jeti_support

You find good information about Jabber at

<http://kai.iks-jena.de/jabber/index.html>

Have fun!

JID ehtron@jabber.ccc.de

support@ehlertronic.de

Please read also Jeti/2 installation and Info

6. History

For the history look at Jeti-OS2-eCS.txt!

Current changes you will find in Jeti-OS2-eCS.txt